



Seefeld - Wiedikon - Oerlikon - Affoltern

Krippen Kinderparadies GmbH  
Wehntalerstrasse 470  
8046 Zürich

Telefon Geschäftsstelle: 044 451 04 42  
E-mail: [info@krippekinderparadies.ch](mailto:info@krippekinderparadies.ch)  
Webseite: [www.krippekinderparadies.ch](http://www.krippekinderparadies.ch)

# **Pädagogisches Konzept der Krippen Kinderparadies GmbH**

Erstellt Oktober 2019

# Inhalt

Pädagogisches Konzept der Krippen Kinderparadies GmbH.....	4
1 Einleitung.....	4
2 Unsere Organisation.....	4
2.1 Standort Büro .....	5
2.2 Standort In Böden .....	5
2.3 Standort Magda.....	5
2.4 Standort Sieber.....	5
2.5 Standort Seefeld.....	5
3 Leitgedanken zu den pädagogischen Grundsätzen.....	6
3.1 Unsere Grundpfeiler der Pädagogik.....	6
4 Eintritt in die Kindertagesstätte .....	6
4.1 Zusammenarbeit mit den Eltern .....	6
4.2 Eingewöhnung.....	6
4.3 Bringen und Abholen der Kinder.....	7
4.4 Verspätetes Abholen der Kinder: .....	8
4.5 Zusätzliche Betreuung .....	8
4.6 Anlässe.....	8
5 Tagesstruktur und Rituale .....	8
5.1 Tagesstruktur.....	8
5.2 Stammgruppen.....	9
5.3 Bezugspersonen System.....	9
5.4 Zeitlicher Tagesablauf.....	9
5.5 Einblick in unsere Menüplanung .....	11
6 Kurze Konzeptbeschreibung vom Vorkindergarten 3 – 6 Jahren .....	11
7 Bildungsbereiche, Portfolio, Bildungs- und Lerngeschichten.....	12
7.1 Bildungsbereiche .....	12
7.2 Bildungsbereich: Bewegung, Körper und Gesundheit.....	13
7.3 Bildungsbereich: Natur und Technik .....	13
7.4 Bildungsbereiche: Soziale und Kulturelle Umwelt .....	13
7.5 Bildungsbereich: Musik und Rhythmik.....	14
7.6 Bildungsbereich: Bau und Konstruieren.....	14
7.7 Bildungsbereich Mathematische Grunderfahrungen.....	15
7.8 Bildungsbereich: Kreativität .....	15

7.9 Handlungen, Arbeiten und Aktivitäten in den Bildungsbereichen.....	15
7.10 Bildungs- und Lerngeschichten .....	16
7.11 Portfolio.....	17
8 Grundbedürfnisse.....	17
8.1 Ernährung und Tischatmosphäre .....	17
8.2 Körperpflege, Hygiene und Gesundheit .....	17
8.3 Wickeln und Toilettengang.....	18
8.4 Zähneputzen und Gesichtspflege .....	18
8.5 Schlafen .....	18
9 Philosophie und Werte.....	19
9.1 Selbstbestimmung.....	19
9.2 Respektvolle Kommunikation und Umgang im Alltag untereinander.....	20
9.3 Vertrauen und Geborgenheit .....	20
10 Betreuung bei Krankheit.....	21
12.1 Erfahren des eigenen Körpers .....	22
12.2 Datenschutz und Schweigepflicht .....	23
13 Qualitätssicherung.....	23
13.1 Konzepte.....	23
13.2 Qualifizierung und Personalentwicklung.....	23
13.3 Zusammenarbeit im Team .....	23

# Pädagogisches Konzept der Krippen Kinderparadieses GmbH

Das pädagogische Konzept orientiert die Eltern, unsere Mitarbeitenden und Interessenten über die pädagogische Grundhaltung der Krippen Kinderparadieses GmbH.

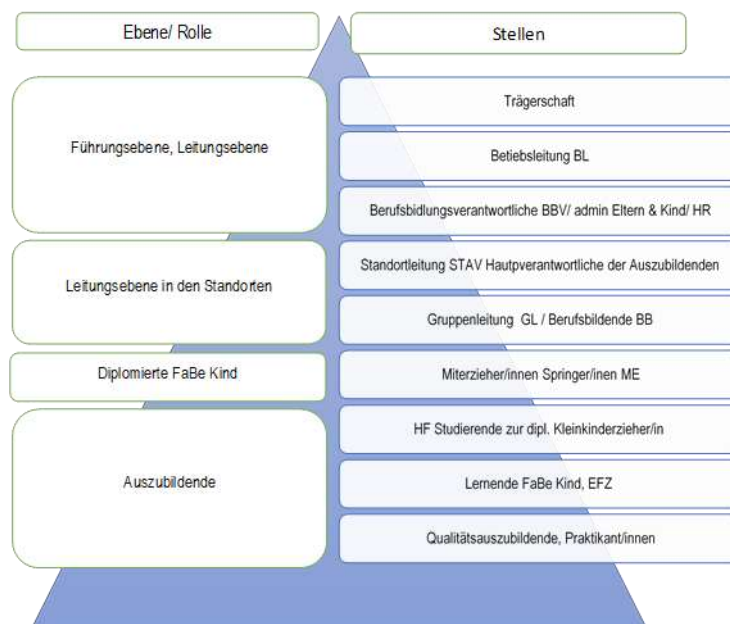
## 1 Einleitung

Der Wandel der Lebensgestaltung und die Vielfalt der Familienformen in unserer Gesellschaft und der Anspruch auf Chancengleichheit erfordert die Einrichtung von guten Kinderbetreuungsmöglichkeiten. Die Krippen Kinderparadieses GmbH ist ein familienergänzendes Tagesbetreuungsangebot und richtet sich an Kinder im Vorschulalter und Kindergartenalter und deren Eltern oder Bezugspersonen.

## 2 Unsere Organisation

Die Krippe Kinderparadieses ist eine GmbH unter Führung von Urs Brugger. Er kaufte diese Organisation aus sozialem Engagement. Die Krippe Kinderparadieses GmbH werden von einer Betriebsleitung, den Standortleitungen, den diplomierten Fachpersonen Betreuung und den Lernenden geführt. Dabei werden sie von einem Koch, Reinigungspersonal, Ausbildnern und der Geschäftsstelle unterstützt.

Organigramm der Krippen Kinderparadieses GmbH



Die Krippen Kinderparadieses GmbH bietet insgesamt 137.5 Betreuungs- und 16 Vorkindergartengruppenplätze an. Die Kinderkrippen befinden sich in vier sehr unterschiedlichen Standorten in der Stadt Zürich: Affoltern, Wiedikon, Oerlikon und im Seefeld. Die Gruppen, zu je 11 Kindern, werden altersgemischt geführt. Kinder ab 3 Monaten bis zum Schuleintritt können in der Krippe Kinderparadieses betreut werden. Einzig im Standort Seefeld führen wir eine Vorkindergarten-Gruppe für Kinder bis 6 Jahre. Bereits intern betreute Kindergartenkinder haben für diese Zeit die Möglichkeit einer Hortergänzung bei uns.

## **2.1 Standort Büro**

Die administrative Geschäftsstelle bearbeitet die Angelegenheiten in Bezug auf die Eltern, das Personal und alle weiteren administrativen Prozesse.

Adresse: Wehntalerstrasse 470, 8046 Zürich, Tel. 044 451 04 42, email: [info@krippekinderparadies.ch](mailto:info@krippekinderparadies.ch)

## **2.2 Standort In Böden**

Die Kinderkrippe in Zürich Affoltern führt zwei altersgemischte Gruppen in einer Genossenschaftssiedlung. Die Wohnsiedlung ist sehr familiär und ruhig gelegen. Die Kinderkrippe befindet sich im Parterre und hat viel Umschwung mit eigenem Garten und einem grossen Sandkasten. Dazu einen grossen Vorplatz, der sich zum Velo fahren und für weitere Aktivitäten sehr gut eignet.

Adresse: in Böden 45, 8046 Zürich, Tel: 044 577 17 97, email: [tlinboeden@krippekinderparadies.ch](mailto:tlinboeden@krippekinderparadies.ch)

## **2.3 Standort Magda**

Die Kinderkrippe in Zürich Oerlikon befindet sich an einer ruhigen Seitenstrasse zwischen dem Schulhaus Apfelbaum und der Kreuzung Schwamendingerstrasse/Überlandstrasse. Das Haus mit einem wunderschönen, grossen Garten hat viel Charme und bietet den Kindern genügend Spielmöglichkeiten. Im Haus befinden sich zwei Gruppen. Auf drei Etagen dürfen sich die Kinder frei bewegen.

Adresse: Magdalenenstrasse 74, 8050 Zürich, Tel: 044 321 05 20, email: [tlmagda@krippekinderparadies.ch](mailto:tlmagda@krippekinderparadies.ch)

## **2.4 Standort Sieber**

Die Kinderkrippe in Zürich Wiedikon befindet sich zwischen Tiergarten und Friesenbergstrasse. Sie bietet offene und moderne Räume mit ca. 280m<sup>2</sup> Fläche. Die grosszügigen Spielbereiche laden die Kinder zum Verweilen ein. Vor dem Haus hat es einen sehr grossen Vorplatz, welcher für Bewegungsaktivitäten gut geeignet ist. Der Spielplatz mit Rutschbahn und Schaukel liegt unmittelbar neben der Krippe. Sie führt vier altersgemischte Gruppen.

Adresse: Sieberstrasse 16, 8055 Zürich, Tel: 043 960 94 41, email: [tlsieberstrasse@krippekinderparadies.ch](mailto:tlsieberstrasse@krippekinderparadies.ch)

## **2.5 Standort Seefeld**

Die Kinderkrippe in Zürich Seefeld liegt gegenüber vom Schulhaus Münchhalde, drei Gehminuten von der Tramhaltestelle Fröhlichstrasse. Die Krippe mit ihren grosszügigen Räumlichkeiten bietet viel Platz um die Spielangebote entwicklungsfördernd und interessenorientiert zu gestalten. Der Garten erstreckt sich entlang der Krippe und bietet, mit Hartplatz, Wiese, Sandkasten und Gartenbeet verschiedene Spielmöglichkeiten. Sie führt eine Vorkindergarten-Gruppe von 3-6 Jahren, drei altersgemischte Gruppen und zusätzlich eine deutsch/ spanische Gruppe.

Adresse: Münchhaldenstrasse 33, 8008 Zürich, Tel: 044 382 84 51, email: [seefeld@krippekinderparadies.ch](mailto:seefeld@krippekinderparadies.ch)

### **3 Leitgedanken zu den pädagogischen Grundsätzen**

Es ist unser Hauptanliegen, für das Kind in der Krippe eine Atmosphäre der Geborgenheit, des Wohlbefindens und der Anregung zu schaffen. In der Krippe Kinderparadies sind vertraute Abläufe und Rituale, die auf die Kinder abgestimmt sind, sehr wichtige Alltagsbestandteile. Diese vermitteln den Kindern ein Gefühl von Sicherheit und Anerkennung. Zudem helfen sie den Kindern sich im Tagesablauf zu orientieren.

Im Mittelpunkt unserer Tätigkeit steht das Kind und sein Wohlbefinden. Die Erfahrung von Geborgenheit und Sicherheit ist für eine gesunde menschliche Entwicklung eine unerlässliche Voraussetzung. Die Bedürfnisse der Kinder werden wahrgenommen und es wird individuell, auf den Entwicklungsstand angepasst und darauf eingegangen. Die Betreuung ist frei von rollenspezifischen Merkmalen wie zum Beispiel Aussehen, Religion, Kultur, Geschlecht und Herkunft.

#### **3.1 Unsere Grundpfeiler der Pädagogik**

Die Krippe Kinderparadies GmbH sorgt sich um den Raum und die Struktur rund um das Wohlergehen des Kindes.

### **4 Eintritt in die Kindertagesstätte**

#### **4.1 Zusammenarbeit mit den Eltern**

Um eine vertrauensvolle Atmosphäre zu schaffen sind die Eltern die wichtigsten Partner. Wir freuen uns sie kennen zu lernen. Regelmässig bemühen wir uns sie umfassend und offen zu informieren. Ebenfalls schaffen wir Strukturen, um die Eltern in sinnvollem Rahmen in unsere Arbeit mit einzubeziehen. Zusätzlich wünschen wir uns jederzeit konstruktive Feedbacks um uns qualitativ zu verbessern.

Für eine gute Zusammenarbeit wünschen wir uns Akzeptanz, Respekt, Vertrauen und Ehrlichkeit. Es ist unser Ziel, Erwartungen, Wünsche und Besonderheiten der Eltern und Kindern ernst zu nehmen und soweit als möglich darauf einzugehen. Wir erwarten von den Eltern, dass sie den Rahmen unserer Organisation auch respektieren. Wir freuen uns über das Vertrauen, das die Eltern uns in unsere Arbeit entgegenbringen und sich bewusst sind, dass wir in manchen Fällen an unseren Regeln oder Abläufen festhalten müssen.

Die Bezugsperson des entsprechenden Kindes bietet den Eltern einmal im Jahr ein Standortgespräch an. Das Ziel davon ist, ein Auszutauschen über die Gewohnheiten und den Alltag des Kindes, von der Krippe und vom Zuhause zu gewinnen. Zu unserem eigenen Schutz werden keine schriftlichen, detaillierten Beschreibungen der Kinder ausgehändigt.

#### **4.2 Eingewöhnung**

Eine individuelle und entwicklungsorientierte Eingewöhnung ist die grundlegende Voraussetzung dafür dass das Kind einen guten Start in unsere Kinderkrippe hat. Mit dem Eintritt in die Kinderkrippe beginnt ein neuer Abschnitt für das Kind, wie auch für die Eltern. Um diesen Schritt optimal zu begleiten, erstellen wir eine individuelle Eingewöhnungszeit, welche auf Kind, die Eltern sowie Mitarbeitende angepasst und abgestimmt wird. Wir beziehen hier mehrere Faktoren, wie der Rhythmus des Kindes, Teilzeitmitarbeitende oder die festgelegten Betreuungstage in die Planung mit ein.

Die Eingewöhnungszeit ist für das Kind, die Erziehungsberechtigten und das Betreuungsperson ausgesprochen wichtig. In dieser Zeit schaffen die Krippen Kinderparadies GmbH für das Kind und die Erziehungsberechtigten die Möglichkeit, die neue Umgebung, die Kindergruppe, den Krippenalltag, sowie die Betreuungspersonen kennen zu lernen. Beim ersten Treffen legen wir Wert darauf, uns gegenseitig kennen zu lernen und alle wichtigen Informationen auszutauschen.

Die Eingewöhnung beginnt mit Vertragsbeginn. Zu Beginn jeder Eingewöhnung wird ein Gespräch mit den Eltern geführt. In diesen Gesprächen werden Gewohnheiten, Interessen und wichtige Informationen über das Kind ausgetauscht. Während der gesamten Zeit, die das Kind in der Krippe verbringt, legen wir grossen Wert auf den Austausch mit den Eltern.

Die Eingewöhnung beginnt in kurzen Phasen und in Begleitung durch einen Elternteil. Die Anwesenheit steigert sich von Phase zu Phase, je nach Wohlbefinden des Kindes. Langsam, aber stetig soll eine vertrauensvolle Beziehung zwischen Kind, Eltern und Betreuungsperson entstehen. Während der Eingewöhnungszeit lernt das Kind mit der Unterstützung der Eltern und der Bezugsperson sich in die Kindergruppe zu integrieren und sich im Krippenalltag zu bewegen. Wir wünschen uns von den Eltern, dass sie sich mit ihrem Kind viel Zeit für das Einleben in die Krippe nehmen. Folgendes Modell zeigt unser Vorgehen auf, welches zirka zwei Wochen dauert. Eine Verlängerung ist möglich, falls sich während dieser Zeit Schwierigkeiten zeigen.

1. Schritt	2. Schritt	3. Schritt	4. Schritt
<b>Grundphase</b>	<b>Trennungsphase</b>	<b>Stabilisierungsphase</b>	<b>Schlussphase</b>
1-3/4 T.	frühestens am 4.T.	4-8 T.	9+10. T.

Die Dauer des Aufenthalts in der Krippe steigert sich dem Verhalten des Kindes entsprechend. Die erste Trennung mit den Eltern erfolgt nur für kurze 15 Minuten, welche dann täglich gesteigert werden. Erst nach Beendigung der Schlussphase wird das Kind während eines ganzen Tages in der Krippe betreut. Das Ende der Eingewöhnung ist erst, wenn das Kind eine feste Beziehung zur Bezugsperson aufgebaut hat. Dieser Prozess ist nach zwei Wochen noch nicht abgeschlossen. Die Vertiefung der Beziehung ist ein fortlaufender Prozess, welcher an jedem Krippentag stattfindet, bis das vollständige Vertrauen aufgebaut ist. Nach drei Monaten findet ein Auswertungsgespräch mit den Eltern statt. Es soll ein Austausch zur Eingewöhnungszeit, wie auch das bestmögliche Einleben in der Zukunft ermöglichen.

#### **4.3 Bringen und Abholen der Kinder**

Wir schätzen die kurze Zeit des Bringens und Abholens der Kinder durch die Eltern als sehr wichtig ein. Bring- und Abholsituationen haben immer mit Abschied nehmen zu tun. Das Kind muss sich beim Bringen auf einen anderen Alltag einstellen und von den Eltern Abschied nehmen. Wird es abgeholt, trennt es sich von seiner Gruppe, seinen „Gspänli“ und nimmt Abschied vom Krippenalltag.

Für beides braucht das Kind Zeit um sich darauf einzulassen. Deshalb ist es wichtig, dass die Kinder auf das Kommende vorbereitet werden und beide Seiten – Eltern oder Krippenpersonal - ihnen die Zeit und den Raum geben, den sie für diese Umstellung brauchen. Das Krippenpersonal unterstützt die Eltern und das Kind beim Abschied nehmen und vermittelt ihnen das Gefühl, dass das Kind in der Krippe gut aufgehoben ist. Wenn das Kind am Abend von den Eltern abgeholt wird, braucht das Kind eventuell auch einige Minuten, um sich vom Gruppengeschehen zu verabschieden.

Die Bring- und Abholzeit ist für uns die Zeit für kurze Gespräche und Informationsaustausch untereinander. Der regelmässige Austausch ist eine Chance beide Seiten transparent zu gestalten. Die Erzieherin erfährt Wichtiges für den Tag mit dem Kind und die Eltern erfahren was ihr Kind erlebt hat und mit welchen Gefühlen und Erinnerungen es nach Hause geht. Grundsätzlich gibt es feste Bring- und Abholzeiten. Am Morgen müssen die Kinder bis spätestens 8.50 Uhr in der Krippe sein. Abends dürfen sie frühestens um 16.00 Uhr und bis spätestens 10 min vor Schliessung der Krippe abgeholt werden. So können wir den Alltag mit den Kindern frei gestalten (Ausflüge etc.) und die festen Rituale können pünktlich stattfinden. Für ausserordentlich Termine, wie Arzttermine, können die fixen Zeiten mit den Leitungen individuell besprochen/ abgemacht werden.

Die Kinder werden immer persönlich an eine Betreuungsperson der Krippe übergeben. Dasselbe gilt auch für das Abholen. Kinder werden nur an die Eltern abgegeben. Ansonsten muss das Krippenpersonal informiert und eine Identitätskarte muss vorgewiesen werden. Beim Eintrittsgespräch haben die Eltern die Möglichkeit weitere abholberechtigte Personen anzugeben.

#### **4.4 Verspätetes Abholen der Kinder:**

Wird ein Kind von den Erziehungsberechtigten verspätet abgeholt, behält sich die Krippen Kinderparadies GmbH, resp. die Angestellte, pro angebrochene Viertelstunde eine Gebühr von 20 Franken zu verlangen. Dieser Betrag muss direkt der anwesenden Krippenmitarbeitenden in bar bezahlt werden, spätestens innerhalb von 5 Arbeitstagen. Der Betrag kommt vollumfänglich dem Krippenpersonal zugute, welches Ihr Kind in dieser Zeit betreut.

#### **4.5 Zusätzliche Betreuung**

Nebst den vertraglich vereinbarten Betreuungstagen besteht die Möglichkeit auf Anfrage, einen Zusatztag in der Krippe zu buchen. Diese Kosten werden zum Vollkostentarif verrechnet. Am Morgen des jeweiligen Tages unterzeichnet eine Erziehungsberechtigte Person eine Bestätigung, dass der Zusatztag mit der nächsten Monatsrechnung zu begleichen ist. Die Zusatztage werden individuell mit der Team- oder Gruppenleiterin vereinbart und sind immer dann möglich, wenn Platz auf der Gruppe vorhanden ist.

#### **4.6 Anlässe**

In regelmässigen Abständen organisiert die Krippe Veranstaltungen für die Eltern mit ihren Kindern. Es ist unser Ziel sich in einem ungezwungenen Rahmen gegenseitig kennen zu lernen. Wir bieten den Eltern so die Plattform, sich mit der Bezugsperson ihres Kindes auszutauschen. Zusätzlich findet jährlich ein Elternabend ohne Kinder statt. Die Daten werden Anfang des Kalenderjahres bekannt gegeben.

### **5 Tagesstruktur und Rituale**

#### **5.1 Tagesstruktur**

Die täglichen Rituale und Abläufe helfen dem Kind sich im Tagesablauf zu orientieren und geben ihm Sicherheit. Die Rituale werden immer wieder reflektiert und an die Gruppe angepasst. Diese helfen dem Kind sich auf Veränderungen einzulassen.



Zum Beispiel dient der Morgenkreis die Zusammengehörigkeit der Gruppe zu festigen und es bringt Struktur wie auch Orientierung in den Tagesablauf. Im Weiteren zählen das Singen am Tisch, das Zähneputzen nach den Mahlzeiten, das Aufräumen und Verabschieden zu den festen Ritualen. Zusätzlich gibt es auch jährliche Rituale, wie Geburtstage, Feste und Verabschiedungen von Freundschaften bei Krippenaustritt.

## 5.2 Stammgruppen

Damit dem Kind der Einstieg in den Krippenalltag vereinfacht wird, gibt es die sogenannten Stammgruppen. Diese bestehen aus fixen Betreuungspersonen und einer konstanten Kindergruppe. Durch die Stammgruppen wird die Gruppendynamik gestärkt. Somit kann das Kind Vertrauen aufbauen, erlebt das Gefühl von Sicherheit und kann die Bindung zu den einzelnen Mitgliedern vertiefen. Mit dieser stabilen Bindung kann sich das Kind individuell entfalten und darf seine Persönlichkeit weiterentwickeln und neue Fähigkeiten entdecken.

Wir sehen unsere Aufgaben darin, das Kind zu unterstützen, ihm die Möglichkeit zu geben seine Interessen und Themen dort vertiefen zu können, wo es sich in seiner Entwicklung befindet.

## 5.3 Bezugspersonen System

Jedes Kind ist einer Bezugsperson zugeteilt. Sie ist direkte Ansprechperson für alles was das Kind betrifft. Sie kennt die Essensgewohnheiten und Schlafrythmen des Kindes. Die Bezugsperson trägt die Hauptverantwortung, dass die getroffenen Abmachungen beim Kind ausgeführt werden. Im Alltag wird das Kind, sobald die Beziehung stimmt, von allen Erziehern betreut.

Im Krippenalltag setzt sich die Bezugsperson nicht ausschliesslich mit ihren Bezugskindern auseinander. Bei Auffälligkeiten bespricht sich die Bezugsperson mit der Gruppenleitung über allfällige Massnahmen. Zum Beispiel, wenn das Kind andere beisst, dann ist die Bezugsperson die verantwortliche Prozessbegleiterin in Zusammenarbeit mit dem Kind.

Zudem bespricht die Bezugsperson den Geburtstag mit den Eltern. Das geschieht zwei Wochen im Voraus. Ausserdem trägt die Bezugsperson die Verantwortung über die Führung der Portfolios über ihre Bezugskinder.

In den Bildungsräumen werden die Kinder intensiv von allen Erziehern beobachtet und die Wahrnehmungen werden schriftlich festgehalten.

## 5.4 Zeitlicher Tagesablauf

Dient zur Orientierung, was die Kinder in ihren Bezugsgruppen erleben dürfen. Individuelle Bedürfnisse werden jederzeit berücksichtigt (Wickeln, Nahrung, Ruhephasen). Die Zeiten können je nach Standort etwas abweichen.

Zeit:	Tätigkeiten und Abmachungen:
06.30 – 07.00	Die Krippen Kinderparadies GmbH werden geöffnet *der Standort Seefeld, öffnet bereits um 6.30 Uhr, die anderen Kitas um 7.00 Uhr.
06.30/07.00 – 09.00	Bringzeit: Während dieser Zeit werden die Kinder in die Krippe gebracht. Die Betreuerin tauscht sich mit den Begleitpersonen aus und begleitet Verabschiedungen einfühlsam. Die Kinder dürfen ihren Bedürfnissen nachgehen. (Spielen, in Ruhe ankommen, Hausarbeiten mithelfen)
07.45 – 08.30	Ein reichhaltiges Frühstücksbuffet wird angeboten. Die Kinder dürfen sich selbst

	bedienen und gemeinsam am Tisch frühstücken.
09.00 – 09.15	Sobald alle Kinder und Betreuer anwesend sind, findet ein Morgenkreis in den jeweiligen Stammgruppen statt. Zum Einstieg wird ein Begrüssungslied gesungen. Anschliessend wird der Tagesablauf aufgezeigt und gemeinsam besprochen.
09.15 – 10.45	Morgenblock Der Aktivitätsblock ist abwechslungsreich gestaltet. Die Kinder befinden sich mindestens jeden Tag für eine Zeitspanne in der freien Natur. Während dem Aufenthalt in den Innenräumen können sie ihren Fähigkeiten und Interessen in den Bildungsräumen nachgehen. Durch unser Arbeiten nach der BULG Pädagogik finden auch gezielte und interessenbezogene Aktivitäten statt.
10.45 – 11.15	In Begleitung der Bezugsperson wird das Kind in seiner täglichen Körperhygiene altersentsprechend unterstützt. Anschliessend treffen sich die Kinder in einem Kreis um den Morgen gemeinsam mit einer Bewegungsaktivität abzuschliessen.
11.15 – 12.00	Das Mittagessen wird von unserem diplomierten Koch frisch geliefert. Gemeinsam wird mit den Stammgruppen das Mittagessen eingenommen.
12.00 – 14.00	Zähneputzen, Mittagschlaf und Ruhephase zur Erholung finden statt. Auch nach dem Schlafen werden die Kinder in ihrer täglichen Körperhygiene altersentsprechend unterstützt.
14.00 – 15.30	Nachmittagsblock Der Aktivitätsblock ist abwechslungsreich gestaltet. Die Kinder befinden sich mindestens jeden Tag für eine Zeitspanne in der freien Natur. Während dem Aufenthalt in den Innenräumen können sie ihren Fähigkeiten und Interessen in den Bildungsräumen nachgehen. Durch unser Arbeiten nach der BULG Pädagogik finden auch gezielte und interessenbezogene Aktivitäten statt.
15.30 – 16.00	Das Z´vieri Essen findet auf den Stammgruppen statt.
16.00 – 16.15	In Begleitung der Bezugsperson wird das Kind in seiner täglichen Körperhygiene altersentsprechend unterstützt. Die Abholzeit startet und die ersten Kinder werden abgeholt. Die Betreuerin informiert über das Erlebte vom Tag des Kindes und verabschiedet die Familie.
16.15 – 17.45	Die Kinder dürfen sich erneut in ihrem Spiel vertiefen. Es stehen verschiedene Räume oder Angebote zur Verfügung, welche die Kinder nutzen dürfen.
17.45 – 18.20/ 18.50	Gemeinsames Aufräumen und Tagesabschluss mit einem kleinen Gemüsesnack. Die Eltern erhalten einen Tagesrapport über das Kind bis 10 Minuten vor Krippenschliessung. *Seefeld 18.50 Uhr
18.30/ 19.00	Die Krippen Kinderparadies GmbH schliesst ihre Türen. * der Standort Seefeld schliesst erst um 19.00 Uhr, die anderen Kitas bereits um 18.30 Uhr.

## 5.5 Einblick in unsere Menüplanung

Frühstück täglich:

- Wasser und ungesüsster Tee
- Gemüse und Früchte

Weitere feine Köstlichkeiten werden am Frühstücksbuffet abwechslungsweise angeboten:

- diverse ungesüsste Sorten Porridge
- Hausgemachtes Müesli hergestellt aus verschiedenen Getreideflocken und Dörrfrüchten
- selbstgemachtes, ballaststoffreiches Brot (Früchtebrot, Gemüsebrot, Pumpenickel)
- diverse Aufstriche (Frischkäse, Hartkäse, Hüttenkäse, Thunfischaufstrich, Birnell, Sanddorn, selbstgemachter Früchteaufstrich),
- Naturjoghurt angereichert mit frischen Früchten
- Freilandeier in diversen Arten zubereitet (Omeletten, Rühreier) optional mit Gemüse ergänzt

Mittagessen täglich:

- vitaminreicher Salat, zubereitet von unseren Kinderköchen (Maissalat, Griechischer Salat, Grüner Salat, Randen Salat, Tomatensalat, Russischer Salat, Gurkensalat, Bohnensalat) inkl. Salatsauce: Mit Joghurt, Bouillon, Creme Fraich, Essig, Öl, Gewürze, Salz und Pfeffer, getrocknete Kräuter, Knoblauch, Herbamare
- zwei gedämpfte Gemüsesorten in den Sommermonaten
- zwei gedämpfte Gemüsesorte plus einmal wöchentlich eine Gemüsesuppe in den Wintermonaten
- rohe Gemüsesticks

Mittagsmenu Komponenten:

- Fleisch: Zwei Mal pro Woche, Wurstwaren max. 1x Monat oder für den Waldtag
- Fisch: zwei bis drei Mal pro Monat

Z`vieri:

- Wasser und ungesüsster Tee
- Früchte, Gemüse Dip
- Darvida, Mais- und Reiswaffeln, Brot, Knäckebrot, ungezuckerter Zwieback und Microc
- Birchermüesli, Joghurt mit Früchten oder Beeren
- Früchtebrot, Zopf
- Beilagen Trutenaufschnitt, Gemüse-Frischkäse Aufstrich, Avocado Aufstrich, gefrorene Früchte, Eier Aufstrich, Käse und Frischkäse
- Früchte Chips, Gemüse Chips

## 6 Kurze Konzeptbeschreibung vom Vorkindergarten 3 – 6 Jahren

Der Vorkindergarten ist eine Stufe zwischen der Krippengruppe (3 Monate – 3 Jahre) und dem Kindergarten. Dieses System wird am Standort Seefeld für Kinder im Alter von 3 – 6 Jahren angeboten. Der Alltag der Vorkindergarten-Gruppe ist gleich strukturiert wie die Krippentage unserer Kindergruppen. Das bedeutet, dass die Bildungsbereiche einmal täglich geöffnet sind und die Kinder einmal am Tag nach draussen gehen, unter Vorbehalt, dass sie den ganzen Tag in der Krippe sind. Auch im Vorkindergarten ist das freie Spiel zentral, was für die 3 – 6jährigen Kinder sehr wichtig ist. Hauptsächlich im Spiel mit Gleichaltrigen wird im sozialen Bereich viel gelernt. Im Vorkindergarten wird die Begeisterungsfähigkeit und der Wissensdrang des Kindes spielerisch umgesetzt. Kinder zwischen 3 – 6 Jahren haben andere Spielinteressen daher werden die Bildungsbereiche ihrem Alter

entsprechend angepasst. Im Jahr vor dem Kindergarteneintritt wechseln die Kinder auf die Vorkindergartengruppe und müssen mindestens 3 Jahre alt sein. Jüngere Kinder zwischen 2.5 – 3 Jahren werden nur unter genauer Absprache zwischen den Eltern und der Standortleitung aufgenommen. Auch ein jüngeres Kind wird nicht überfordert und erhält je nach Aufgabe mehr oder weniger Hilfe von dem Betreuungspersonal.

Kinder, welche bereits im Kindergarten sind, besuchen die Vorkindergartengruppe hauptsächlich am Mittag und Nachmittag. In den Schulferien gibt es die Möglichkeit, nach Verfügbarkeit der Plätze, den Morgen zusätzlich zu nutzen. Nach der Ankunft vom Kindergarten, gegen 12.00 Uhr wird in den Räumlichkeiten der Vorkindergartengruppe, zu Mittag gegessen. Danach gesellen sie sich für die Mittagspause zu den anderen Kindern der Vorkindergartengruppe. Ab da sind die Kindergartenkinder in den Krippenalltag integriert. Die Bedürfnisse der Kinder werden durch die Bildungsbereiche oder die Bewegung im Freien unterstützt. Die Kindergartenkinder erfahren durch die Bezugspersonen die Sicherheit und die Geborgenheit. Ein grosses Augenmerk wird auf die Ruhephasen gelegt, welche sie nach dem Besuch des Kindergartens zur Regeneration benötigen.

Im Vorkindergarten besitzt jedes Kind ein Portfolio, welches es selbständig führen darf. Das Betreuungspersonal unterstützt dort die Kinder, wo sie es sich wünschen.

## **7 Bildungsbereiche, Portfolio, Bildungs- und Lerngeschichten**

### **7.1 Bildungsbereiche**

Unsere Aufgabe sehen wir darin das Kind in seinen Lernprozessen und Fähigkeiten zu unterstützen, dies ermöglichen wir den Kindern in dem wir ihnen sieben Bildungsbereiche zur freien Verfügung stellen. Das Kind bildet selbstbildende Lernprozesse in den Bildungsräumen, in dem es die Möglichkeit hat seinen eigenen Bedürfnissen und Stärken nachzugehen. In jedem unserer Standorte sind folgende sieben Bereiche in den Krippenräumlichkeiten zu finden.

- Bewegung, Körper und Gesundheit = Rot
- Natur und Technische Grunderfahrungen = Dunkelbraun
- Soziale und kulturelle Umwelt = Pink
- Musik und Rhythmik = Orange
- Bau und Konstruktion = Hellgrün
- mathematische Grunderfahrungen = Dunkelblau
- Kreativität = Gelb

Alle Räume sind mit kindgerechten Materialien und Möbeln ausgestattet. So gewährleisten wir, dass die Kinder selbständig arbeiten können. Die Materialien werden in jedem Bildungsbereich laufend den Interessen und Bedürfnissen der Kinder angepasst, überdacht und ergänzt. Jeder Bildungsbereich ist mit seiner eigenen Farbe beschriftet, dies bietet den Kindern Orientierung in den Räumlichkeiten der Krippe. Alle Bildungsbereiche stehen miteinander in Verbindung, das Kind kann grundsätzlich nach Absprache jederzeit den Raum wechseln, wenn es dies möchte.

## **7.2 Bildungsbereich: Bewegung, Körper und Gesundheit**

Die Bewegung hat einen grossen Stellenwert in unserer Kinderkrippe. Da die grundsätzliche Bedeutung für das junge Leben von grosser Wichtigkeit ist für die körperliche, wie auch für die kognitive Entwicklung, das Sprachverständnis wie auch für das mathematische Grundverständnis. Im Bereich Bewegung, Körper und Gesundheit bieten wir den Kindern in den Innen- sowie Aussenbereichen eine bewegungsfreundliche Umgebung. Dadurch hat das Kind die Möglichkeit, viele Erfahrungen in der Bewegung zu machen. Die Bewegungsfreiheit ermöglicht den Kindern, dass sie neue Situationen erleben und sie sich, wie auch ihre Umwelt testen können. Neben der Bewegung ist hier die Förderung vielfältiger Sinneswahrnehmungen und die damit verbundenen Emotionen von Bedeutung. Das Kind lernt Gefühle zu leben, den Körper differenziert wie auch bewusst zu steuern. Indem wir auf die individuellen Bedürfnisse des Kindes eingehen, schaffen wir die Grundlage, dass die Kinder die Befähigung zur Lebenskompetenz und die Verantwortungsübernahme für sich und den eigenen Körper entwickeln können. Der Bildungsraum Bewegung, Körper & Gesundheit bietet den Kindern diverse Materialien wie z.B Tücher, Reifen, Seile, Bälle, Matratzen oder Turnbalken, mit welchem die Kinder differenzierte Bewegungsmöglichkeiten ausprobieren können.

Der Bereich Gesundheit ist die Verknüpfung zwischen der körperlichen Bewegung, dem Erfahren der Gefühle, wie auch einer gesunden Ernährung. Nebst dem Bildungsbereich Bewegung setzen wir uns aktiv während den Malzeiten in der Krippe mit einer gesunden und ausgewogenen Ernährung auseinander.

## **7.3 Bildungsbereich: Natur und Technik**

Im Bereich Natur und Technik bieten wir den Kindern diverse Materialien, um die Natur zu erforschen, zu entdecken und zu beobachten. In diesem Raum finden die Kinder diverse Naturmaterialien zum Experimentieren und Erkunden. Experimente mit den verschiedenen Naturelementen sind wichtige Sinneserfahrungen. Die Bezugspersonen bieten immer wieder verschiedene Experimente an wie zum Beispiel was passiert, wenn man einer Kerze Sauerstoff entzieht. Dabei lernen die Kinder systematisch vorzugehen, Fragen zu stellen und einfache technische Zusammenhänge zu erkennen. Die Erfahrung mit den vier Elementen Wasser, Luft, Feuer und Erde sind für die Förderung und die Entwicklung der Kinder von grosser Bedeutung. Das führt dazu, dass wir diese Elemente in den Aussen- und Innenräumen immer wieder neu entdecken und erforschen können. In diesem Raum können die Kinder auch technische Erfahrungen sammeln wie z.B das Einschlagen eines Nagels mit dem Hammer oder auch das Auf- und Zuschrauben einer Schraube. Viele spannende Techniken und Experimente warten in diesem Raum auf die Kinder.

Täglich gehen wir gemeinsam mit den Kindern nach draussen wobei die Kinder weitere Erfahrungen mit der Natur und Umwelt sammeln können. Sei es im Garten, auf dem Vorplatz oder an einem unserer Waldtage. Die Kinder sind so ausgerüstet, dass sie bei jeder Witterung nach draussen gehen können. Sie erleben die Auswirkungen von Wetter und Jahreszeiten auf Pflanzen, Tiere und Menschen.

## **7.4 Bildungsbereiche: Soziale und Kulturelle Umwelt**

Die sozialen Beziehungen sind Grundvoraussetzung aller Bildungsprozesse.

Im Bereich der sozialen und kulturellen Umwelt ermöglichen wir die Begegnungen der Kinder in der Gruppe mit ihren unterschiedlichen Bedürfnissen, Lebenswelten und Kulturen.

In diesem Bereich stehen den Kindern diverse Materialien zu Verfügung, welche es ihnen ermöglicht, in andere Rollen zu schlüpfen oder andere Kulturen kennen zu lernen an Hand von differenzierten Materialien wie z.B Hüte aus anderen Ländern. Zugleich haben die Kinder eine Weltkarte, welche das Weltbild erörtert.

In diesem Bildungsraum haben die Kinder die Möglichkeit sich mit anderen Menschen, Werten und Kulturen oder mit sich selbst auseinander zu setzen. Im Rollenspiel vertiefen die Kinder ihre sozialen Beziehungen und bauen ihre sozialen Kompetenzen weiter aus. Das Tauschen und Teilen ist in diesem Rahmen ein grosser Lernprozess. Gleichzeitig vermitteln die Bezugspersonen durch einen höflichen, respektvollen Umgang eine positive und neutrale Grundhaltung in Sprache und Menschenbild. Sie ermutigen die Kinder, ihre Gedanken und Bedürfnisse zu äussern und unterstützen sie dabei. So wird ihnen das Verständnis von Werten und Wertvorstellungen unserer Gesellschaft vermittelt.

Nebst den alltäglichen Spielen in dem Bildungsraum soziale und kulturelle Umwelt gehört auch das Feiern von Festen oder die Durchführung von Sitten und Gebräuchen zu unserem Krippenalltag. Sie eignen sich dazu, die eigene und fremde Kultur kennen zu lernen. Die Bezugspersonen achten darauf, dass bei verschiedenen Feiern die anderen kulturellen Hintergründe der Kinder mit Migrationshintergrund miteinbezogen werden.

### **7.5 Bildungsbereich: Musik und Rhythmik**

Die Entwicklung der Kinder vollzieht sich in der aktiven und kreativen Auseinandersetzung mit der Welt. Das setzt ein vielfältiges Angebot in der Sinneserfahrung und zahlreiche Ausdrucksmöglichkeiten voraus. Den Kindern stehen verschiedene Musik- und Rhythmusinstrumente zur Verfügung, die sie im Freispiel nutzen können. Zusätzlich gibt es verschiedene Angebote wie Singkreise, Sprachspiele, Rhythmusgruppe etc. Die Bezugspersonen unterstützen die Kinder beim Ausprobieren und Üben.

Die Musik zählt seit jeher als elementarisches Bedürfnis der Menschheit. Unsere Stimme ist ein Instrument und Musik machen und hören beeinflusst unsere Stimmung positiv. Sie regt an, entspannt oder stimmt fröhlich. Die Musik bringt die Menschen zusammen, um gemeinsam zu tanzen oder zu singen. Sie trägt zu sozialer und kultureller Integration bei und ist ein Weg von verbaler und nonverbaler Kommunikation. Das gemeinsame Musizieren vermittelt Selbstvertrauen und wird als Erfolgserlebnis gesehen und gespürt.

Die Musik fördert die kognitiven Fähigkeiten, die Aufmerksamkeit und die Konzentration. Das Rhythmusgefühl, die Reaktionsfähigkeit, Motorik und das Gedächtnis werden trainiert und gefördert. Die Rhythmik dient als Mittel zur Verbesserung der Wahrnehmung, der Raumerkennung und der Begriffsbildung. Zusätzlich können die Kinder im musischen Bereich Regelmässigkeiten erfahren. Das findet beim Klatschen und Singen von Refrains statt.

### **7.6 Bildungsbereich: Bau und Konstruieren**

Das Erschaffen der eigenen Umwelt macht das Kind zum Konstrukteur. Diese Erfahrung ist sehr wichtig und relevant für seine Entwicklung. Das Bauen und Konstruieren fördert die Ausdauer, die Vorstellungskraft, das räumliche Denken und die Phantasie. Zudem stärkt das gemeinsame Ziel zusammen etwas zu bauen den Teamgeist unter den Kindern.

In der Bauecke entdecken die Kinder die physikalischen Gesetze spielerisch und können diese dort austesten. Dafür haben die Kinder Legos, Briobahn, Bauklötze in verschiedenen Formen und Grössen, Autos, verschiedene Werkzeuge und Duplos und viele weitere Materialien zur Verfügung. Ebenso stehen für die Kinder verschiedene Ebenen zum Bauen bereit. Durch Bilder verschiedener Konstruktionen und Gebäuden veranschaulichen wir die Architektur in unserer Welt.

### **7.7 Bildungsbereich Mathematische Grunderfahrungen**

Der Bereich Mathematik ist nicht mit dem Schulfach zu vergleichen. Das Kind kann hier die Erfahrung machen, dass Mathematik in allen Lebensbereichen vorkommt und allgegenwärtig ist. Es entwickelt dadurch eine positive Haltung und erlebt sich kompetent. Durch verschiedene Materialien in diversen Formen oder auch Zahlen lernt das Kind zu vergleichen, zuzuordnen, zu klassifizieren und Wiederholungen zu erkennen. Zahlen lassen sich auf Menschen und Gegenstände beziehen und sind ebenfalls ein wichtiges Hilfsmittel in der räumlichen wie auch zeitlichen Vorstellung. Da die Mathematik ständig im Alltag vorkommt, fragen wir immer wieder nach Mengen und Zahlen. Die Kinder lernen spielerisch mit Grenzen und dem logischen Denken umzugehen. Zum Beispiel beim Zählen der Kinder in unserer Gruppe oder beim Abzählen der benötigten Teller, beim Tisch decken.

### **7.8 Bildungsbereich: Kreativität**

Gestaltungsprozesse sind Erkenntnisprozesse. Um die Welt kennen- und verstehen zu lernen gehen die Kinder ganz eigene Wege. Indem sie experimentieren und ausprobieren setzen sie sich mit der Umwelt auseinander, verarbeiten Erlebnisse und bringen Gefühle zum Ausdruck. Im Bildungsbereich Kreativität bekommt das Kind die Möglichkeit seine verschiedenen Sinne neu zu erfahren und seiner Phantasie Ausdruck zu verleihen. In diesem Raum kommen kognitives und magisches Denken, Realitätsverarbeitung und Phantasie wie auch Feststellung und Vorstellung in einer besonderen Art zusammen. Das Kind erfährt hier mehr über seine verschiedenen Sinne. Die Kinder haben die Möglichkeit ihre Kreativität individuell auszuprobieren und zu erkennen. Durch die ermöglichten Freiheiten kommt das Kind in den sozialen Austausch und verarbeitet so Erlebtes und phantasiert über seine Träume.

Für die Kinder stehen diverse Materialien wie Leim, Farben, Stoffe, Scheren, Pinsel und noch vieles mehr bereit. Die Kinder entwickeln Visionen, welche wir unterstützen indem wir sie in diesem Raum frei gestalten lassen. Die Kinder können dadurch sich selbst als Gestalter ihrer Welt erleben.

### **7.9 Handlungen, Arbeiten und Aktivitäten in den Bildungsbereichen**

Wir lassen dem Kind die Möglichkeit selbst zu entscheiden was es machen möchte, in welchem Bereich und mit welchen Materialien es spielen will. Dies wird durch das Bulg.- Konzept verstärkt. In dem Bildungsraum Zeit werden die Kinder zunächst in einem grossen Kreis versammelt. Dort werden den Kindern anhand von Fotos die Spielbereiche und -angebote aufgezeigt. Das Kind bekommt sein eigenes Portraitfoto und legt es auf seinen gewünschten Raum in welchem es seinen Interessen nachgehen möchte. Wir geben den Kindern genügend Zeit sich für seinen Raum zu entscheiden. Kinder, die noch Mühe haben, selber zu entscheiden was sie spielen möchten, werden im Prozess von einer vertrauten Erzieherin begleitet. Die Kinder haben zu jeder Zeit die Möglichkeit den Raum nach ihren Bedürfnissen zu wechseln. Es ist festgelegt, wie viele Kinder sich im gleichen Raum aufhalten

können, um Ruhe und optimale Entwicklungsbedingungen zu schaffen. Dies ist bildnerisch auf den Plakaten festgehalten.

Die Kinder verteilen sich in die von ihnen gewählten Bildungsräume und können dort ihren Interessen und Lernprozessen nachgehen. Als Unterstützung ist immer mindestens eine vertraute Erzieherin im Raum. Die Erzieherin nimmt eine beobachtende Haltung ein und gibt den Kindern Inputs und Unterstützung, wenn nötig.

Die Kinder können wertvolle Erfahrungen in allen Kompetenz-Ebenen sammeln, in dem sie sich mit anderen, wie auch mit sich selbst auseinandersetzen können. Neue Freundschaften und Interessensgemeinschaften zu anderen Kindern entstehen.

### **7.10 Bildungs- und Lerngeschichten**

Die 'Bildungs- und Lerngeschichten' beinhalten ein Beobachtungsverfahren für die Bezugspersonen, welches das Ziel hat, die Stärken und Interessen des Kindes aufzuzeigen und bildungsfördernde Dialoge mit Kindern zu unterstützen.

Die Erzieherinnen der Gruppe beobachten schriftlich, anhand des internen Beobachtungsbogens, zwei Wochen lang zugeteilte Kinder der Gruppe. Sie erfassen, welche Interessen das Kind in den Beobachtungen zeigt, welchen Bedürfnissen und Lernprozesse es zu diesem Zeitpunkt nachgeht. In der darauffolgenden Woche findet der sogenannte kollegiale Austausch zwischen den Erzieherinnen mit den vorhandenen Beobachtungen statt dabei wird das Angebot für das Kind festgelegt und terminiert. Die Gruppen wechseln sich somit im Drei-Wochen-Rhythmus ab.

Im kollegialen Austausch sprechen die Bezugspersonen (mindestens zwei Fachpersonen) über die Beobachtungen der Kinder. Es werden Lerninteressen, Bedürfnisse und Stärken des Kindes aufgegriffen. Darüber hinaus werden Alltagsbeobachtungen erläutert und bemerkenswerte Eigenschaften des Kindes aufgeführt. Es wird ein Angebot geplant und vorbereitet für das Kind, welches auf die Interessen und Lernprozesse abgestimmt ist.

Eine Erzieherin erfasst anschliessend eine sogenannte Lerngeschichte über die Entwicklungsschritte und Beobachtungen des Kindes. Die Lerngeschichte beinhaltet darüber hinaus das für das Kind geplante Angebot. Die Lerngeschichte wird dem Kind vorgelesen, wobei die Erzieherin und das Kind positiv über die Beobachtungen und das bevorstehende Angebot interagieren.

Im Anschluss an das Vorlesen folgt das Angebot, welches für das Kind vorbereitet wird. An diesem Angebot können weitere Kinder teilnehmen, wenn dies erwünscht ist. Das Angebot wird fotografisch festgehalten und anschliessend anhand der Angebotsdokumentation gemeinsam mit der Lerngeschichte in das Portfolio abgelegt. Dadurch erhalten die Eltern einen Einblick in den Alltag und die Themen.

Für Säuglinge werden Fotolerngeschichten erstellt, welche den Lernprozess der Säugling anhand von Fotos und kurzen Dokumentationen darlegt. Dadurch geben wir dem Säugling die Möglichkeit seinen Erfolg visuell wahrzunehmen.



## **7.11 Portfolio**

Jedes Kind erhält zu seinem Krippeneintritt einen Ordner. Dieser wird Portfolio genannt und steht für eine Mappe, in der die von den Kindern gestalteten Blätter zusammengetragen und aufbewahrt werden. Der Portfolio-Ordner ist mit dem Namen des Kindes beschriftet. Ebenfalls wird gut ersichtlich ein Foto des Kindes auf den Ordner geklebt. Die Portfolios sind jederzeit für die Kinder zugänglich. Die Kinder haben jederzeit die Gelegenheit aktiv an ihren Portfolios zu arbeiten und sie mit einer Erzieherin und den Eltern zu betrachten. Das Kind bestimmt über sein Portfolio und entscheidet wer es ansehen darf. Das Portfolio wird mindestens einmal im Jahr an einem Anlass behandelt, so geben wir den Eltern die Möglichkeit gemeinsam mit ihren Kindern daran zu arbeiten. Sei es mit einem kleineren Text, einem Foto oder sonst etwas Kreativem.

## **8 Grundbedürfnisse**

### **8.1 Ernährung und Tischatmosphäre**

Wir achten auf eine gesunde, ausgewogene, regionale und saisongerechte Ernährung. Dabei richten wir uns nach den aktuellen Ernährungsempfehlungen der Fachstellen. In unserer Krippe bekommen die Kinder ein Frühstück, ein Mittagessen und ein z'Vieri. Zusätzlich gehen wir auf die individuellen Bedürfnisse der Kinder ein.

Die Kinder bekommen täglich frische, saisonale Früchte oder Gemüse. Wasser und ungesüsster Tee stehen den ganzen Tag zur Verfügung. Unser diplomierter Koch bereitet das Mittagessen täglich frisch zu. Essen soll eine genussvolle, gemeinsame Erfahrung in entspannter Atmosphäre sein. Dabei achten die Bezugspersonen auf wertschätzende Tischgespräche mit den Kindern sowie Gespräche zwischen den Kindern. Wir sind uns ständig unserer Vorbildfunktion bewusst.

Bevor wir mit Essen beginnen wünschen wir uns einen guten Appetit mittels Durchführung eines Rituals. Die Kinder entscheiden selbstständig was und wieviel sie Essen möchten. Für uns sind alle Nahrungsmittel gleichwertig. Wir benennen die Nahrungsmittel differenziert und bieten sie den Kindern neutral an.

Um die Selbstständigkeit zu fördern, dürfen die grösseren Kinder selber schöpfen. Damit unterstützen wir einen vernünftigen Umgang mit Lebensmitteln und die Feinmotorik. Wir fördern einen wertschätzenden Umgang mit den Lebensmitteln und thematisieren deren Herkunft. Über die Handhabung zur Säuglingsnahrung GmbH verfügt die Krippe Kinderparadies GmbH über ein ergänzendes Säuglingskonzept.

### **8.2 Körperpflege, Hygiene und Gesundheit**

Die Hygiene ist ein wesentlicher Bestandteil einer gesunden Lebensweise. Das Kind soll die Pflege seines Körpers als etwas Angenehmes erleben, deshalb respektieren wir die Intimsphäre. Durch die positive Haltung zum Körper des Kindes und der regelmässigen Körperpflege hilft man dem Kind, ein Gefühl für Sauberkeit zu entwickeln. Die Körperpflege erfolgt in einer angenehmen und den Bedürfnissen der Kinder entsprechenden Atmosphäre.

Das Kind wird, wenn nötig von der Bezugsperson begleitet und durch das Gespräch wird ihm genau erklärt, was gerade geschieht. Es wird motiviert sich an Vorgängen wie z.B. Wickeln, Händewaschen und Umziehen aktiv zu beteiligen. Wir achten darauf, die Bedürfnisse von Nähe und Distanz

wahrzunehmen und zu respektieren. Die Bezugspersonen sind sich der Vorbildfunktion in der Körperpflege und Hygiene bewusst. Sie nehmen diese vor allem in folgenden Alltagsbereichen wahr: Händewaschen, Nase putzen, Auftreten, Kleidung, Zähneputzen und Toilettengang.

### **8.3 Wickeln und Toilettengang**

Die Krippe hat feste im Tag integrierte Wickel- und Toilettenzeiten. Sie sind vor dem Mittagessen, nach der Mittagspause und nach dem Zvieri. Falls nötig werden die Kinder selbstverständlich auch ausserhalb dieser Zeiten gewickelt.

Benötigte Utensilien werden vor dem Wickeln bereit gelegt, die Hände werden vor der Durchführung gewaschen. Das Kind wird von der Betreuungsperson kommunikativ über die verschiedenen Abläufe informiert. Die Betreuungsperson reinigt die Intimregion des Kindes mit selbst hergestellten Kokostüchern und warmem Wasser.

Wir vermeiden schädliche Inhaltsstoffe weitmöglichst und verzichten auf Pflegeprodukte. Die Reinigung erfolgt immer von vorne nach hinten. So vermeidet sie das Verirren von Darmbakterien und beugt möglichen Entzündungserscheinungen an den Genitalien vor. Das Kind wird nie alleine auf dem Wickeltisch gelassen.

Die Bezugsperson reinigt den Wickeltisch, wechselt die Wickelunterlage des Kindes und versorgt sie. Danach verlässt sie den Arbeitsbereich sauber und wäscht sich die Hände.

Bei den Toilettengängen werden die Kinder altersentsprechend begleitet und beim Reinigen ihres Intimbereiches unterstützt. Die Toilette wird sauber verlassen. Das Kind und die Betreuungsperson waschen sich die Hände.

### **8.4 Zähneputzen und Gesichtspflege**

Jedes Kind verfügt über eine eigene Zahnbürste, einen Spülbecher sowie über einen eigenen Waschlappen. Nach dem Frühstück und dem Mittagessen putzen die Kinder ihre Zähne. Die Betreuungsperson zeigt den Kindern den korrekten Ablauf der Zahnpflege. Sie putzt nach und kontrolliert altersentsprechend. Dabei fungiert sie in einer Vorbildfunktion, indem sie selber auch die Zähne putzt.

Wir benutzen bei Kindern unter zwei Jahren Zahnpaste ohne Fluorid und ab zwei Jahren von Zahnärztinnen und Zahnärzten empfohlene Zahnpasta. Jedes Kind darf den Prozess selbständig durchführen und erleben.

Nach der Zvieri-Situation haben die Kinder nochmals die Möglichkeit ihr Bedürfnis nach Sauberkeit zu stillen. Wie zum Beispiel frische Kleider anziehen, Gesicht und Hände reinigen oder Haare kämmen.

### **8.5 Schlafen**

Wir bieten den Kindern genügend Ruhe, Rückzug- und Schlafmöglichkeiten im Alltag an. Kinder, welche schlafen möchten, gehen mit einer oder zwei Bezugspersonen in das Schlafzimmer. Es wird ein individuelles Schlafritual durchgeführt. Die Bezugsperson achtet auf das Bedürfnis des Kindes, wo und wie es einschlafen möchte. Jedes Kind darf seine persönlichen Gegenstände dabei haben (Nuschi, Tierli...). Kinder, die keinen Mittagsschlaf mehr benötigen, beschäftigen sich während der Ruhezeit mit ruhigen Tätigkeiten. Diese Zeit dient auch ihnen als Ruhephase, in welcher sie sich erholen können.

## 9 Philosophie und Werte

Integrität, Selbstbestimmung wie Autonomie, Partizipation und Emotionen

### 9.1 Selbstbestimmung

Wir respektieren jedes Kind als autonome Persönlichkeit.

Der Drang selbständig zu werden und die eigenen Kräfte zu erproben, ist bei jedem Kind vorhanden. Es möchte immer mehr Dinge selber machen. Es zeigt früh eine erstaunliche Ausdauer, wenn sein Bemühen Unterstützung und Anerkennung bekommt. Die Bezugsperson greift die Initiative und das Selbstständigkeitsstreben des Kindes von Anfang an auf, ermutigt und unterstützt es. Sie achtet darauf, dem Kind genügend Zeit zur Verfügung zu stellen, um etwas selbst zu tun. So baut das Kind Selbstvertrauen auf und wird selbständig.

Die Autonomie der Kinder ist eines unserer obersten Gebote. Durch die Autonomie, respektive die Selbstbestimmung wird das Kind angeregt, eigene Entscheidungen zu treffen und somit Verantwortung zu übernehmen. Durch das, dass wir den Kindern den möglichen Raum bieten, um ihre Entscheidungskompetenzen anzuwenden, bestärkt es sie im Vertrauen zu sich selbst, was für eine gesunde Entwicklung sehr wichtig ist.

In der Krippen Kinderparadies GmbH geben wir den Kindern einen strukturierten und geschützten Rahmen, wo sich die Kinder ernst und emotional sicher und behütet fühlen. Wir bieten dem Kind unsere Nähe an, respektieren aber die individuellen Wünsche und stellen die Bedürfnisse des Kindes in den Vordergrund. Wir überschreiten die Grenzen der Kinder nicht, sodass wir die Privat- und Intimsphäre der Kinder nicht verletzen. Das Trösten von Kindern gehört zum Alltag. Dabei achten wir auf die verbalen und nonverbalen Signale des Kindes. Um eine professionelle Betreuung zu gewähren, ist es wichtig einen angemessenen Umgang mit Nähe und Distanz zu haben. Somit werden keine privaten Beziehungen zu den Kindern gepflegt.

Partizipation erleben die Kinder indem sie uns bei alltäglichen Aufgaben und Situationen unterstützen und mitwirken können. Sei es beim Essen zubereiten, Tischen, Putzen, Aufräumen oder beim entscheiden welches Spiel sie spielen möchten. Die Kinder zeigen uns wann und wie sie partizipieren möchten und wir Betreuer schaffen die Angebote dafür. Durch altersangepasste Kommunikation können uns die Kinder mitteilen, ob sie uns helfen möchten. Die Kinder erleben so bewusst, dass ihre Meinung wichtig ist. So erlernen sie gewisse Gesellschaftliche und Moralische Werte.

Emotionen und Gefühlen wie Wut, Frust und Trauer, gehören zum Leben. Das Kind soll lernen, diese Gefühle in einem angemessenen Rahmen auszuleben, wobei der Gewaltfreie Umgang im Vordergrund steht. Situationen wie Streitigkeiten, Raufereien und Belästigungen, die zum Alltagsleben von vielen Kindern gehören, greifen wir deshalb im Krippenalltag auf und thematisieren diese. Um auch hier die Kinder autonom und selbstbestimmend zu begleiten, schaffen wir den Rahmen, dass konkrete Anlässe im Stuhlkreis besprochen werden können und die Kinder beispielsweise durch Übungen, Geschichten und Rollenspiele lernen so unter anderem mit ihren Gefühlen umzugehen und ihre Erlebnisse mitzuteilen. Wir unterstützen sie dabei, ihre Konflikte respektvoll zu lösen und begleiten sie aufmerksam. Dies erreichen wir erstens, indem wir uns unserer Vorbildfunktion bewusst sind und den Kindern zeigen, wie wir Konflikte lösen. Auch nehmen wir uns genügend Zeit für die Konflikte.

Gemeinsam mit viel Kommunikation suchen wir eine massgeschneiderte Lösung gemeinsam mit den Kindern.

Mit dieser Strategie wird die Resilienz der Kinder gestärkt. Wie der Charakter der Kinder ist auch unsere Resilienz individuell. Sie begleitet uns unser Leben lang und ist überlebenswichtig für uns. Die Kinder haben hier im Krippenalltag die Möglichkeit diese Eigenschaft kennenzulernen und zu vertiefen.

Unseren Mitarbeiter/innen sind sich bewusst, dass es in unserem Beruf Regeln und Grenzen mit klaren Konsequenzen gibt. Nicht nur im Bezug auf die Kinder, sondern auch für sie selbst wie auch für das Team, nämlich als Vorbildfunktion. Das Wahrnehmen des eigenen Körpers und das entsprechende reagieren, z.B. auf unwohl fühlen, krank sein oder auf extreme psychische Belastung ist sehr wichtig, um Langzeitfolgen zu verhindern. Auch hier spielt die Kommunikation eine grosse Rolle. Das Anschauen und Besprechen von den verschiedenen Symptomen ist ein Bestandteil des Gesprächs. Dazu kommen das situative Handeln und das weitere Vorgehen.

## **9.2 Respektvolle Kommunikation und Umgang im Alltag untereinander**

Uns liegt es am Herzen, jedes Kind in seiner Individualität wahrzunehmen und somit seine Einzigartigkeit zu wahren und respektieren. Jedes Kind erhält bei uns Anerkennung. Indem wir mit den Kindern wie auch mit unseren Teammitgliedern wertschätzend und authentisch umgehen, bieten wir ihnen eine Vorbildfunktion, um einen geeigneten Umgang für die zwischen Menschlichen Beziehungen zu lernen. Wir vermitteln ihnen unsere Regeln und Werte und zeigen, dass Kommunikation das A und O ist. In der Kinder Krippenparadies GmbH wird eine positive, kultivierte Sprache gesprochen. Für die Erzieher/innen sind abfällige, beleidigende oder gar rassistische Bemerkungen und Schimpfwörter tabu. Den Kindern wird altersgerecht und in Ich-Botschaft erklärt, welche Wörter nicht toleriert werden und welche Bedeutung sie haben.

Durch unsere Nonverbalen oder Verbalen Feedbacks fühlen sich die Kinder in ihren Handlungen bestärkt und streben weiterhin dieses positive Gefühl der Rückmeldung an.

Kommunikation und Konflikte mit Kindern: gehört in das Präventionskonzept

Über die Sprache teilen wir unsere Gefühle und Gedanken mit. Wir tauschen Informationen aus und setzen uns über die Sprache mit Konflikten auseinander. Wir sind uns unserer Vorbildfunktion in der verbalen und nonverbalen Kommunikation bewusst und verhalten uns dementsprechend.

Wir erklären unsere Handlungen und nennen Gegenstände beim Namen. Die Kinder werden unterstützt sich verbal und nonverbal mit ihrem Körper auszudrücken, mitzuteilen und abzugrenzen.

Durch die Auseinandersetzung mit der Gruppe und deren Grenzen, durch die Erfahrung von anderen akzeptiert und toleriert zu werden, mit anderen aber auch zu streiten, sowie durch die Vorbildfunktion der Bezugspersonen, kann das Kind positive Modelle für sein soziales Verhalten übernehmen. Es lernt, Konfliktsituationen zu bewältigen, eigene Gefühle zu zeigen, Lösungsvorschläge zu machen und Kompromisse einzugehen.

## **9.3 Vertrauen und Geborgenheit**

In der Krippen Kinderparadies GmbH sind vertraute Abläufe und Rituale, die auf die Kinder abgestimmt sind, sehr wichtige Alltagsbestandteile. Durch vertrauensvolle und stabile Beziehungen zu den Erzieherinnen entstehen für das Kind Geborgenheit und Sicherheit. Das Kind soll spüren, dass die Erzieherinnen für seine Anliegen und Wünsche präsent und offen sind. Wir sind der Überzeugung, dass

nicht jedes Kind sofort Körpernähe braucht, manchmal reicht ein Intensiver Blickkontakt oder ruhiges Sprechen. Sie nehmen sie uns wahr und lernen auch sich selbst zu regulieren. Wenn der Zeitpunkt erreicht ist und das Kind eine sichere Bindung eingehen konnte, hat es nun die Möglichkeiten sich zu entfalten.

## **10 Betreuung bei Krankheit**

Die Krippen Kinderparadies GmbH sind nicht darauf eingerichtet, kranke Kinder aufzunehmen. Über die Aufnahme eines leicht erkrankten Kindes entscheidet die Leitung der jeweiligen Standorte. Kinder mit ansteckenden Krankheiten werden in keinem Fall betreut. In medizinischen Notfällen wenden wir uns an den Vertrauensarzt oder das Spital. Ansonsten wird auf das Wohlergehen des Kindes geachtet und ob sie den Tagesablauf mitmachen können. (z.B: Zahnendes Kind mit Fieber) Wenn das Kind während dem Aufenthalt in der Krippe krank wird oder verunfallt, werden die Eltern telefonisch benachrichtigt. Ein Elternteil oder eine erziehungsberechtigte Person muss während des Krippenaufenthaltes des Kindes, jederzeit telefonisch erreichbar sein. Das Kind muss umgehend in der Krippe abgeholt werden und darf die Krippe erst nach seiner Genesung wieder besuchen. Allergien und andere Empfindlichkeiten des Kindes müssen mit der Bezugsperson des Kindes besprochen werden und im Notfallblatt eingetragen sein. Bei Ungewissheit liegt die Entscheidungsbefugnis eindeutig bei der Betriebsleitung und der Standortleitung. Benötigt ein Kind dringend eine Arztkonsultation, ist das Fachpersonal der Krippe berechtigt, das Kind sofort in ärztliche Behandlung zu geben. In der Regel wird mit dem persönlichen Arzt des Kindes Kontakt aufgenommen. Ansonsten wird ein naheliegender Arzt oder das nächste Spital aufgesucht. Bei Auftreten von psychischen Unregelmässigkeiten kann die Betriebs- oder Standortleitung weitere Fachpersonen oder Fachstellen beiziehen. Hat das Kind oder eines seiner Familienmitglieder eine ansteckende Krankheit, so ist die Betriebsleitung zu informieren. Über schwere und langfristige Krankheiten (HIV, Aids, Hepatitis, Epilepsie) soll die Betriebsleitung bei der Aufnahme informiert werden.

## **11 Waldpädagogik**

***«Die Kinder sollen erleben dürfen, dass im Frühling die Blumen aus dem Winterschlaf erwachen, im Sommer die Schmetterlinge auf den Blumenwiesen tanzen, im Herbst die Bäume ihre farbigen Blätter verlieren und im Winter die Landschaft in weissen Puderzucker gehüllt wird.»***

Mit den täglichen Spaziergängen und dem Waldtag bieten wir abwechslungsreiche Bewegungsangebote im Freien an. Dies gibt den Kindern den passenden Raum um ihre Sinne, Wahrnehmung und Motorik näher kennenzulernen und weiter zu entwickeln. Der Wald bietet das optimale Umfeld, um den Kindern die Zusammenhänge der Natur näher zu bringen. Wir sind das ganze Jahr über mindestens einmal in der Woche für einen ganzen oder halben Tag im Wald. Während diesen Tagen wird auch das Mittagessen, die Körperhygiene und die Mittagsruhe im Wald durchgeführt. Ausnahmen gibt es während den kalten Wintermonaten besuchen wir jeweils den Wald nur für halbe Tage ohne Mittagsruhe und Schlafenszeiten, je nach Wetterlage auch mit oder ohne Mittagsverpflegung. Im Wald legen wir Wert darauf, den Kindern die Möglichkeit zu bieten ihr Spiel selbst zu wählen und sich darin zu vertiefen. Teilweise bieten wir auch vorbereitete Spielaktivitäten an. Das Essen für die Waldtage bereiten wir direkt im Wald über dem Feuer

oder bereiten es bereits in der Krippe zu. Allerdings steht hier nicht das Essen im Vordergrund, sondern das Zubereiten der Lebensmittel, das Erleben des Kochens in der Natur und die Sicherheit.

## **12 Prävention und Umgang mit physischer und psychischer Gewalt**

Durch die Teamkultur der Krippen Kinderparadies GmbH nehmen wir die Anzeichen physischer und physischer Gewalt sensibler wahr. Da die Mitarbeiter ihre eigenen Stärken und Schwächen kennen, wie auch die der Teammitglieder, wissen sie, wann sie an ihre Grenzen kommen und wie sie in Stresssituationen reagieren müssen. Durch unsere Feedbackkultur, welche regelmässige und sehr ehrliche Feedbacks beinhaltet, beugen wir solchen extremen Situationen vor. Wenn wir den Krippenalltag mit wachen Sinnen verfolgen, dann können wir beobachten, dass die Kinder immer wieder Anlässe bieten, um Prävention in den Tagesablauf zu integrieren. Alle unsere Mitarbeiter haben einen einwandfreien Sonderprivat- und Strafregisterauszug. Uns ist bewusst, dass wir grosse Verantwortung über die Kinder und die Mitarbeiter haben. Aufgrund dessen haben wir ein äusserst ausführliches Präventionskonzept erarbeitet. Bei Beginn des Arbeitsverhältnisses lesen und unterschreiben alle dieses Präventionskonzept.

Dieses Konzept wird an Sitzungen regelmässig besprochen und wiederaufgefrischt.

### **Themen wie:**

- Küssen von Kindern
- Einzelbetreuung
- Wickeln
- Gang aufs WC
- Fiebermessen
- Mittagsschlaf
- Baden
- Sprache
- Aufklärung
- Verabreichen von Medis
- Fotografieren
- Gewalt gegen Sachen
- Gewalt gegen die Natur
- Gewalt gegen die Tiere
- Gewalt gegen interne und externe Kinder
- Gewalt gegen Erwachsene
- Strukturelle Gewalt
- Institutionelle Gewalt
- Frustration

### **12.1 Erfahren des eigenen Körpers**

Das Entdecken des eigenen Körpers gehört zur normalen Entwicklung des Kindes. Uns ist jedoch bewusst, dass der Umgang sehr individuell ist. Deshalb ist es uns ein grosses Anliegen, dass ein Austausch mit den Eltern stattfindet. Falls das Kind das Bedürfnis hat, dieses Gefühl des Entdeckens hier in der Krippe auszuleben, machen wir es darauf aufmerksam, dass hier nicht der passende, sichere Rahmen geboten werden kann.

## **12.2 Datenschutz und Schweigepflicht**

Die Krippen Kinderparadies GmbH, arbeitet nach den gesetzlichen Regelungen für den Datenschutz und die Schweigepflicht. Die persönlichen Daten, von Mitarbeitern wie auch von unseren Kunden werden absolut vertraulich behandelt und keine Informationen gelangen nach draussen. Weder persönliche Angaben noch Lebenssituationen, Familiengeschichten oder weitere intime Familiäre Angelegenheiten werden an die Öffentlichkeit getragen.

## **13 Qualitätssicherung**

Als Kinderkrippe mit dem Auftrag Kinder zu betreuen und für ihre Sicherheit zu sorgen, ist die Qualitätssicherung ein wichtiger Bestandteil unseres Alltags. Dieser Auftrag nehmen wir ernst und arbeiten regelmässig an Optimierungsmöglichkeiten.

### **13.1 Konzepte**

In unseren diversen Konzepten werden viele Abläufe und Richtlinien schriftlich festgehalten, um die Sicherheit im Alltag für Innen- und Aussenräume zu gewährleisten. Wir sind stets bemüht die Gefahrenquellen zu minimieren und auf ein Minimum zu beschränken, ohne die Freiheit der Kinder einzugrenzen. Von all unseren Mitarbeitern, wird erwartet, dass sie während des Alltags aufmerksam sind und allfällige Mängel sofort ansprechen und schnellstmöglich beheben.

Folgende Konzepte sind vorhanden: Pädagogisches Konzept, Säuglingskonzept, Präventionskonzept für sexuelle und psychische Gewalt, Notfallkonzept und Hygienekonzept.

### **13.2 Qualifizierung und Personalentwicklung**

Um die Qualität zu sichern achten wir auf ein gezieltes und qualifiziertes Personal. Unser Auswahlverfahren wird mit einem intensiven Bewerbungsverlauf (Vorstellungsgespräch, Schnuppern, Referenzen) begleitet. Alle unsere Mitarbeiter haben einen einwandfreien Sonderprivat- und Strafregisterauszug und unsere Fachkräfte verfügen alle über eine anerkannte pädagogische Ausbildung. Unser Dipl. Fachpersonal wird anhand unserer geforderten Kompetenzen ausgewählt und nach Ressourcen eingestellt. Zudem ist es uns ein grosses Anliegen, Praktikanten und Lehrlinge gut auszubilden. Diese werden von unserer Berufsbildungsverantwortlichen begleitet.

### **13.3 Zusammenarbeit im Team**

Funktionierende Teamarbeit prägt die tägliche und professionelle Betreuung der Kinder. Wir gehen offen und wertschätzend miteinander um. Wir wissen um die Bedeutung der eigenen Person und deren Wohlbefinden, für eine erfolgreiche Arbeit mit den Kindern. Regelmässig führen wir Teambesprechungen durch. Die regelmässigen Sitzungsgefässe ermöglichen es organisatorische Belange zu besprechen. Zudem gewährleisten sie den stetigen Austausch und die Weiterentwicklung der pädagogischen Arbeit. Gleichzeitig tauschen sich die Mitarbeitenden aktiv aus und können sich so regelmässig über aktuelle Themen, Ideen, Probleme und Wünsche informieren. Die Gruppenleiterinnen und Gruppenleiter haben eine Vorbildfunktion und verhalten sich auch dem entsprechend. Wir kommunizieren offen unsere Anliegen und Bedürfnisse. Nur wenn konstruktive Kommunikation, Selbständigkeit, Verantwortungsbewusstsein, Eigeninitiative und Selbstkritik Hand in Hand gehen, ist zielorientiertes Arbeiten und die Erreichung der gemeinsamen Ziele möglich. Ein Informationsheft und die Agenda dienen zusätzlich für einen guten Informationsfluss. Die Leitungen sind Ansprechpersonen in allen Belangen und unterstützen die Mitarbeitenden aktiv. Folgende Sitzungsgefässe sind vorhanden:

Kadersitzung, Ist-Standsitzung, Teamsitzungen, Gruppenleitungssitzungen, Lernendensitzung. Die Kadersitzungen (die Sitzungen mit den Standortleitungen) finden alle 6 Wochen statt.

Die Ist-Stand Sitzungen bei denen aktuelle Themen besprochen werden, finden alle 3 Monate mit den Mitarbeitern und ihren Vorgesetzten statt. Teamsitzungen und Gruppenleitungssitzungen finden alle 6 Wochen statt, bei Bedarf alle 4 Wochen. Täglich sind wir via Telefongesprächen und Emails untereinander im Austausch. So kann bei Notwendigkeit schnell reagiert werden und wir können einander helfen. Dazu kommen regelmässige Workshops unter den Leitungen, den Lernenden oder dem gesamten Team. Durchschnittlich finden diese Workshops 4-8x im Jahr statt. Zusätzlich dürfen sich unsere Mitarbeiter mit mindestens 5 Weiterbildungstagen pro Jahr weiterbilden. Unser Anliegen ist es, ein attraktiver Arbeitgeber zu sein. Dies erreichen wir indem wir neben unserer alltäglichen Arbeit miteinander zirka 2x pro Jahr Teambuilding-Anlässe haben. An diesen Teambuilding-Anlässen sind alle Teammitglieder der gesamten Krippen Kinderparadies GmbH anwesend.

Neben diesen standortübergreifenden Veranstaltungen, haben die einzelnen Standorte noch individuelle Anlässe wie Gruppenessen oder Gruppenausflüge. Mit diesen Angeboten stellen wir sicher, dass das Team sich besser kennenlernt und Vertrauen aufbaut. Wir werden eine Einheit.